

Weteringcircuit wordt Weteringpark

Het Weteringcircuit wordt stapsgewijs omgebouwd naar het Weteringpark. Het huidige Weteringcircuit is een groot knooppunt waarbij veel verkeersstromen bij elkaar komen. Het Tweede Weteringplantsoen gaat als eerste op de schop. Het vernieuwde park blijft een belangrijke verbinding voor het openbaar vervoer en fietsers. Het park wordt mooier, de ruimte wordt beter benut en het geheel wordt samenhangender. In het nieuwe Weteringpark kunnen stad- en buurtgenoten elkaar ontmoeten en wordt het fijner om te verblijven.



Geef je mening!

Denk mee over de ontwerpprincipes voor het nieuwe park

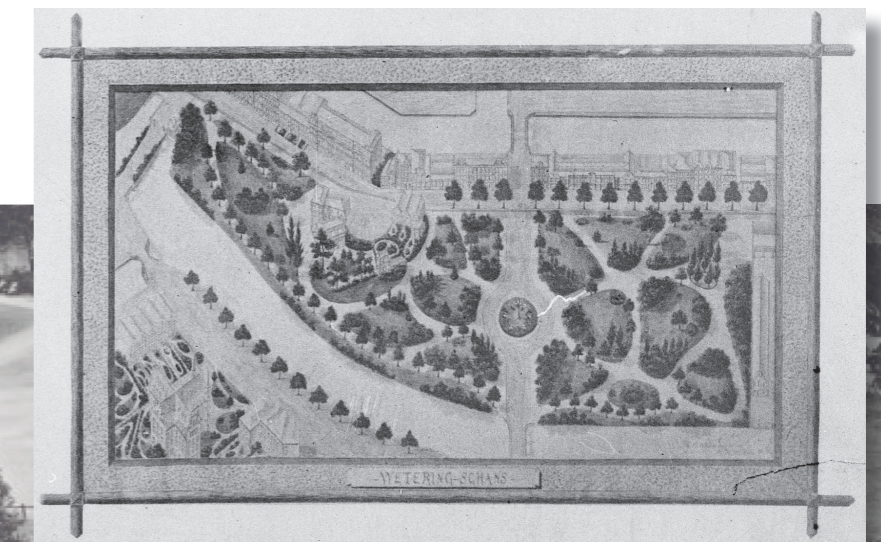
Het Weteringcircuit wordt gefaseerd vernieuwd. We beginnen aan de oostzijde van het park, bij de speeltuin. Om ervoor te zorgen dat de stijl hetzelfde blijft in de rest van het park, gaan we daarom eerst de ontwerpprincipes vastleggen. Dit zijn afspraken over vormen en gebruik. Dit doen we in samenspraak met de buurt en de (toekomstige) gebruikers. We maken ontwerpafspraken voor de toekomst, zodat de onderdelen van het nieuwe park naadloos op elkaar aansluiten.

Wilt u ook meedenken over deze ontwerpprincipes? Meld u aan voor de bijeenkomst op **woensdag 30 juni**. In deze bijeenkomst zullen we een toelichting geven op de faseringsnota, de uitgangspunten en zullen we de ontwerpprincipes voor het park met elkaar vaststellen. Daarnaast zijn we op zoek naar betrokken omwonenden die de komende jaren met ons mee blijven denken. Dus meld u aan! Aanmelden voor de bijeenkomst kan op de projectpagina www.amsterdam.nl/weteringpark of stuur een mail naar weteringpark@amsterdam.nl.

Schetsontwerp

Het schetsontwerp is gebaseerd op het oorspronkelijke, 19^{de}-eeuwse Weteringplantsoen. Vroeger bestond dit gebied uit groene eilanden met daartussen half-verharde voetpaden. Op basis van de ontwerpprincipes worden later de verschillende onderdelen van het Weteringpark ontworpen.

Tekening van het park aan de Weteringschans uit medio 19^{de} eeuw toen het gebied nog het Weteringplantsoen heette. Stadsarchief Amsterdam.



2018

Principebesluit en uitgangspunten zijn vastgesteld door het college

Maart 2021

Faseringsnota is vastgesteld door het college

30 juni 2021

Participatie aan de ontwerpprincipes voor het hele Weteringpark

Najaar 2021

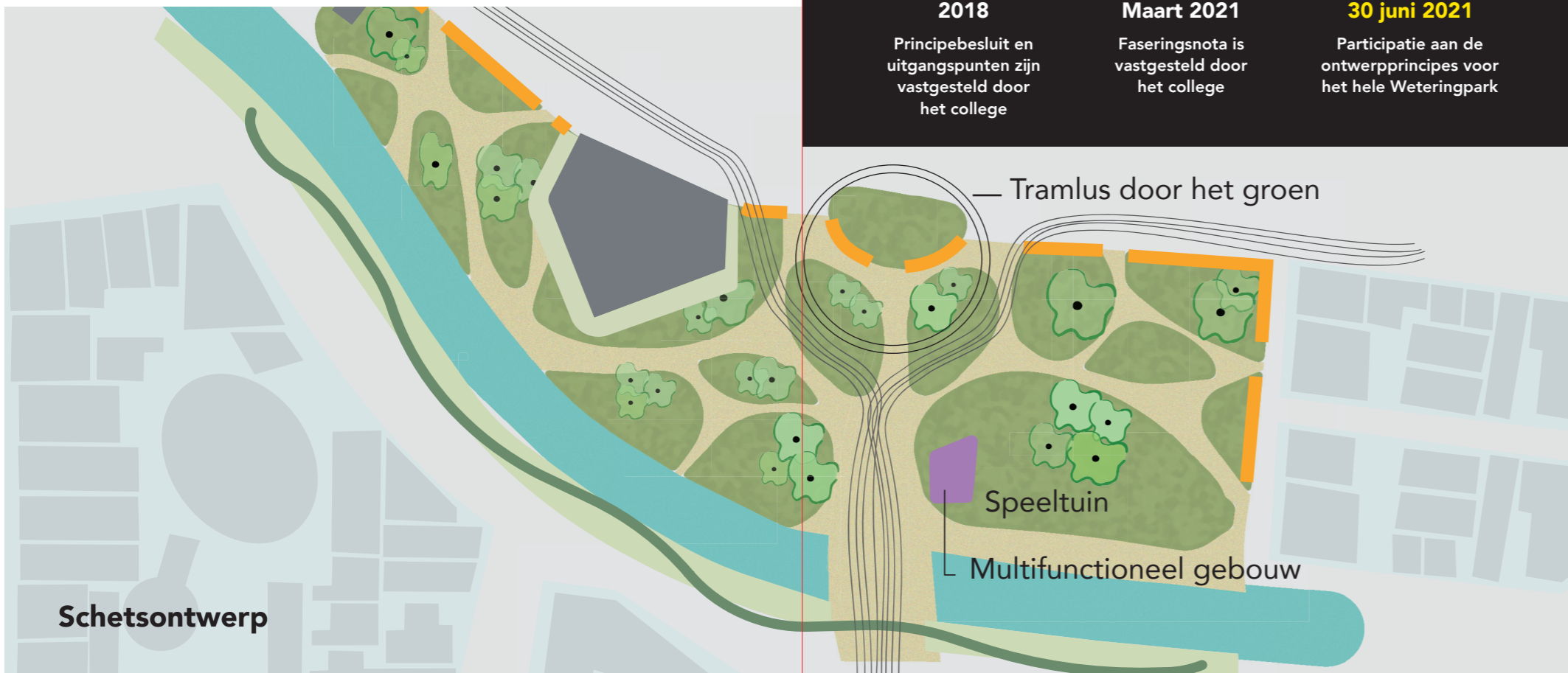
Participatie aan ontwerp voor het Tweede Weteringplantsoen en de speeltuin

Begin 2022

Vaststellen resultaat participatie

2022

Opstellen Definitief Ontwerp voor het Tweede Weteringplantsoen



Schetsontwerp

Oudste speeltuin als eerste vernieuwd

Geef je mening!

Dit najaar starten we het participatietraject voor het Tweede Weteringplantsoen. In dit gebied bevindt zich de speeltuin UJ Klaren, het Van Randwijkmonument en de buitenschoolse opvang.

Wilt u meedenken over de locatie en vormgeving van deze onderdelen en eventuele additionele horeca bij de speeltuin? Meld u dan aan via www.amsterdam.nl/weteringpark of stuur een mail naar weteringpark@amsterdam.nl.

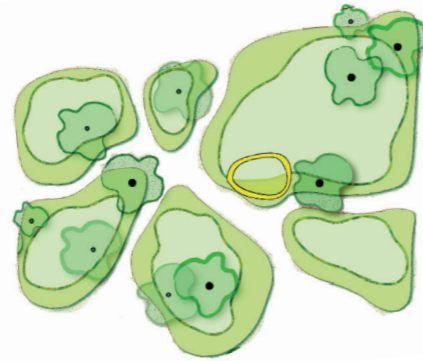


Bron foto's: WeteringVerbetering

Ontwerpprincipes

Eilanden

Een eiland kan bestaan uit beplanting of gras, maar kan ook een specifieke functie herbergen. Dit principe is globaal afgebeeld in de schetstekening, de sfeerfoto's en in de impressies.



Groene eilanden zijn de basis.

De eilanden hebben een specifieke functie en/of beplanting. De vorm van de eilanden is vloeiend en nooit hoekig, ook bij de hoeken van het park. Bestaande en nieuwe bomen staan in principe ook binnen de eilanden. De beplanting is maximaal 1,5 meter hoog zodat er altijd overzicht is binnen het park. Door de eilanden lopen kleine slingerpaden indien dat nodig is.

De verblijfsruimtes worden met beplanting zoveel mogelijk afgeschermd van de drukke straten.

De verkeersstructuur

De verkeersstructuur past binnen de eilandenvorm en is daardoor een integraal onderdeel van het park in plaats van een doorsnijding. Het tramcircuit loopt door enkele groene eilanden. De stukken waar de tram door een eiland rijdt worden in gras uitgevoerd. De veiligheidszone wordt met beplanting gewaarborgd.

De waterkant verbindt het Eerste en Tweede Weteringplantsoen met elkaar en de groenstrook langs het water in het Tweede Weteringplantsoen wordt ingericht zodat deze aansluit bij de rest van het park.



Kunstobjecten

Kunstobjecten krijgen een plek binnen de eilandenstructuur. De banken komen op de grens tussen de eilanden en paden. Het Van Randwijkmonument krijgt een nieuwe plek. Met de buurt, de erfgenamen en Stichting 4 en 5 mei bepalen we de locatie en vorm.

Kruidenpluktuin

De Kruidenpluktuin blijft bestaan. Deze krijgt een eigen eiland in het ontwerp. De Kruidenpluktuin kan worden gezien als het voorbeeld hoe de eilanden en slingerpaden in het toekomstige Weteringpark eruit komen te zien.



Speeltuin

De speeltuin is een bestaande functie die binnen een eigen eiland wordt opgenomen. Er komt een nieuw gebouw aan de rand van de speeltuin, waarin de buitenschoolse opvang weer een plek krijgt. Daarnaast is er ruimte voor kleinschalige, additionele horeca, zonder alcohol. De vormgeving van het gebouw is gericht op het park en het gebouw maakt integraal onderdeel uit van het park en de speeltuin. De speeltuin blijft afsluitbaar, dus voorzien van een sierlijke nieuwe omheining in het groen.



Gemeente
Amsterdam

Weteringcircuit
wordt Weteringpark

Van verkeersknooppunt
naar groen buurtpark

